

## HDW5047ZXXBJ6 型车厢可卸式垃圾车



### ●产品概述

HDW5047ZXXBJ6 车厢可卸式垃圾车，可以实现 一车多厢，大大降低了配备成本和空间等等；其专用装置的功能均以汽车发动机为动力，通过液压机构手动或电控来实现。车辆的厢体采用优质碳素钢板全密封焊接结构，具有强度高、重量轻、密封严、不产生二次污染等优点，是目前广泛采用的垃圾收运方式。

帝王环卫牌 HDW5047ZXXBJ6 车厢可卸式垃圾车主要技术参数			
产品名称:	HDW5047ZXXBJ6 车厢可卸式垃圾车	外形尺寸:	5350×2050×2150 (mm)
排放水平:	国六	货箱尺寸:	×× (mm)
总质量:	4495 (Kg)	接近/离去角:	20/21 (°)
额定质量:	850 (Kg)	前悬后悬:	1150/1100 (mm)
整备质量:	3450 (Kg)	最高车速:	80 (km/h)
底盘参数			
燃油种类:	柴油	底盘型号:	BJ3045D8JB6-55
轴数:	2	前轮距:	(mm)
轴距:	3200 (mm)	后轮距:	--
后桥:	1068 后桥	变速箱:	--
驾驶室乘人数:	2 (人)	弹簧片数:	--
轮胎数:	6 (个)	轴荷:	--
轮胎规格:	7.00R16 钢丝胎		
发动机参数			
发动机型号:	发动机生产企业	排量(ml)	功率(kw)/马力(PS):
Q23-115E60	安徽全柴动力股份有限公司	2300	85/115
其它:			
<p>1. 该车用于垃圾的收集清运, 主要专用装置为勾臂; 车长/轴距/后悬: 4950/2800/1000, 5050/2800/1100, 5350/3200/1000, 5450/3200/1100; 2. 随底盘选装驾驶室, 选装底盘部件布局; 选装液压油箱安装位置, 选装液压锁紧, 横向锁紧, 选装勾臂结构, 选装后部滚轮结构, 后部不带液压支腿; 3. 侧, 后防护材料均为 Q235, 侧防护连接方式为焊接加螺栓连接, 后部防护连接方式为焊接加螺栓连接, 断面尺寸 (mm): 120×60, 离地高度 420mm; 4. 发动机型号/油耗 (L/100km) 对应关系: Q23-115E60/11. 4, Q23-115C60/11. 3; 5. ABS 系统控制方式为 4S/4M, ABS 型号为 CM4XL-4S/4M, 生产厂家为广州瑞立科密汽车电子股份有限公司, 该车型可选装 ETC 车载装置.</p>			

## ●拉臂系统主要技术参数

序号	名称	参数	备注
1	钩起能力	6-8T	
2	系统能力	17MPa	
3	设备自重	Kg	
4	控制电压	24V	
5	钩臂伸缩量	300-600	
6	油泵排量	50(min/L)	
7	液压油箱容积	40L	
8	钩箱时间	45S	
9	钩心高度	1000mm	
10	钩心到后滚轮距离	2770-3270mm	
11	导轨宽度	900-1060mm	
12	大臂材质	Q460、Q550 高强度钢	

●产品细节图



双层加强型大臂立柱  
可选配滑轨伸缩套臂



高品质液压举升缸

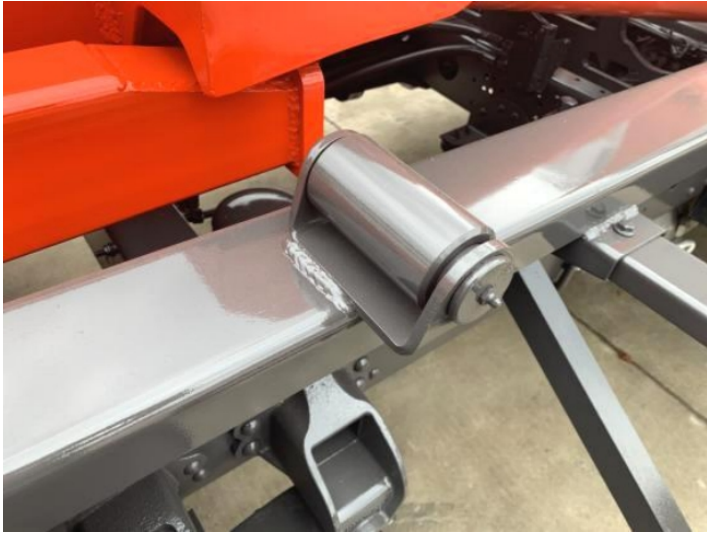


大量采用整体铸造结构件



高品质多路控制阀

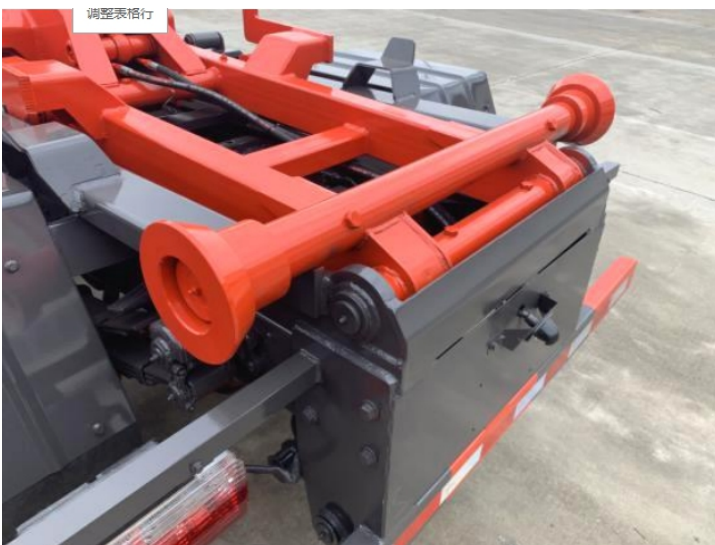
●产品细节图



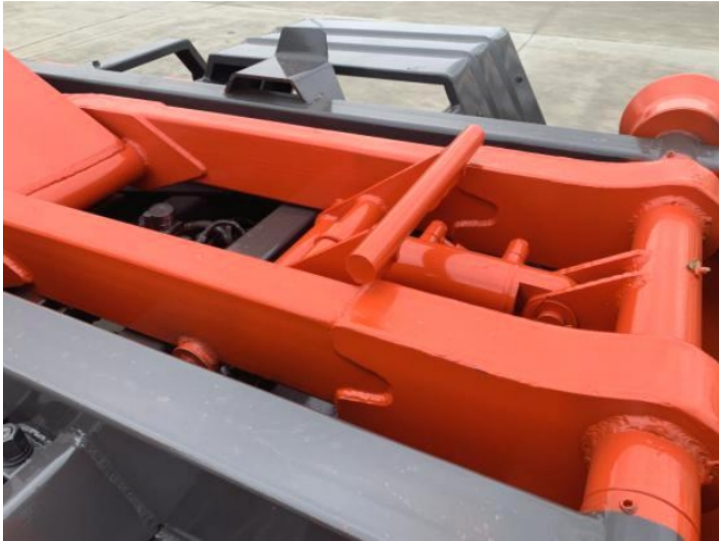
箱体导轮



尾部导轮型液压支腿



高强度箱体导轮



液压推柱式锁紧机构



液压横向锁紧机构

## ●钩臂垃圾车基本结构与工作原理

车厢可卸式垃圾车是在汽车二类底盘的基础上改装的新型垃圾收集及运输车辆。该车设计了一套拉臂钩上装系统，通过油缸的伸缩带动拉臂钩的摆动，可完成对密封式垃圾车厢的钩装、钩卸和卸料作业。车辆所配的密封式垃圾车厢左、右两侧各有两个侧门，垃圾厢后部开有一后门。打开车厢侧门，可以往箱内投放垃圾；打开后门，举升车厢可自卸垃圾。该车垃圾箱运转方便，卸料轻便快捷，垃圾运输采用密封性车厢，消除二次污染，完全符合城市环保要求，是环卫部门、厂矿及住宅小区等理想的环卫车辆。



## ●车厢可卸式垃圾车的基本结构：

- 1、拉臂机构：由底架、翻转架、拉臂钩和锁紧机构组成，可完成对密封式垃圾车厢的钩装、钩卸和卸料作业。
- 2、液压系统该系统由液压齿轮泵、多路阀、油缸等组成。通过该系统为拉臂机构提供液压动力。
- 3、控制系统通过多路阀手柄，控制相应的液压执行元件工作，实现垃圾车作业时所需动作要求。
- 4、垃圾厢为该车配备的垃圾箱为密闭式结构，车厢配有后门，打开后门，举升车厢可用来卸垃圾。车厢后门配有优质密封条，能有效防止脏水外泄，消除二次污染，可选装液压锁紧后门。

## ● 工作原理：

- 1、垃圾箱的钩装，钩卸油缸活塞杆伸出，拉臂钩向后转动可将垃圾箱卸下，油缸活塞杆缩回，拉臂钩向前转动可实现垃圾箱钩装作业。

2、垃圾箱的运转：完成垃圾箱钩装作业后，扳动锁紧软轴 手柄至锁紧位置，完成对垃圾箱的锁紧， 再进行运转作业 。

3、举升车厢卸料：将车开至卸料位置，打开车厢后门，确保拉臂 锁紧软轴手柄在锁紧位置，操纵液压系统驱动油缸动作，此时垃 圾箱、 拉臂钩和翻转架 一 起转动，将车厢举至最大倾斜角度，卸下垃圾 。操作电磁阀手柄 ，举升油缸回位，带动车厢回复 到原位，实现垃圾自卸功能。

### ●车型照片：











